



butique
CURSOS^{de}
ana vaz

**FERRAMENTAS DE
CONSULTORIA DE
IMAGEM APLICADAS À
VENDA DE MODA**

**Já parou pra pensar sobre as
diferenças e semelhanças entre
IMAGEM PESSOAL, IMAGEM
ESTRATÉGICA, ESTILO PESSOAL E
MODA?**

IMAGEM PESSOAL ESTRATÉGICA

Percepções sobre você a partir de **ESCOLHAS PLANEJADAS** (métodos para atingir objetivos)

ESTILO PESSOAL

Escolhas recorrentes, conscientes ou não, que perduram no curto, médio e longo prazo.

IMAGEM PESSOAL

O que é percebido **SOBRE VOCÊ**, através de todas as suas escolhas conscientes ou inconscientes de produtos, estéticas e comportamentos (em sistema de substituição rápida, lenta ou sem substituição).

SISTEMA DE MODA

Produtos, estéticas e comportamentos em sistema de substituição rápida.

CÓDIGOS DA CULTURA PARA ALÉM DA MODA

Produtos, estéticas e comportamentos em sistema de substituição lenta ou sem substituição. Ex: roupa específica de trabalho (e estereótipos de imagem de uma área), amuletos, peças herdadas, códigos dominantes de uma cultura em especial, indumentárias.

Estilo das ROUPAS X Estilo das PESSOAS

Estilo pessoal é sobre **COMO NOS SENTIMOS E NOS PERCEBEMOS** NAS ROUPAS QUE USAMOS.

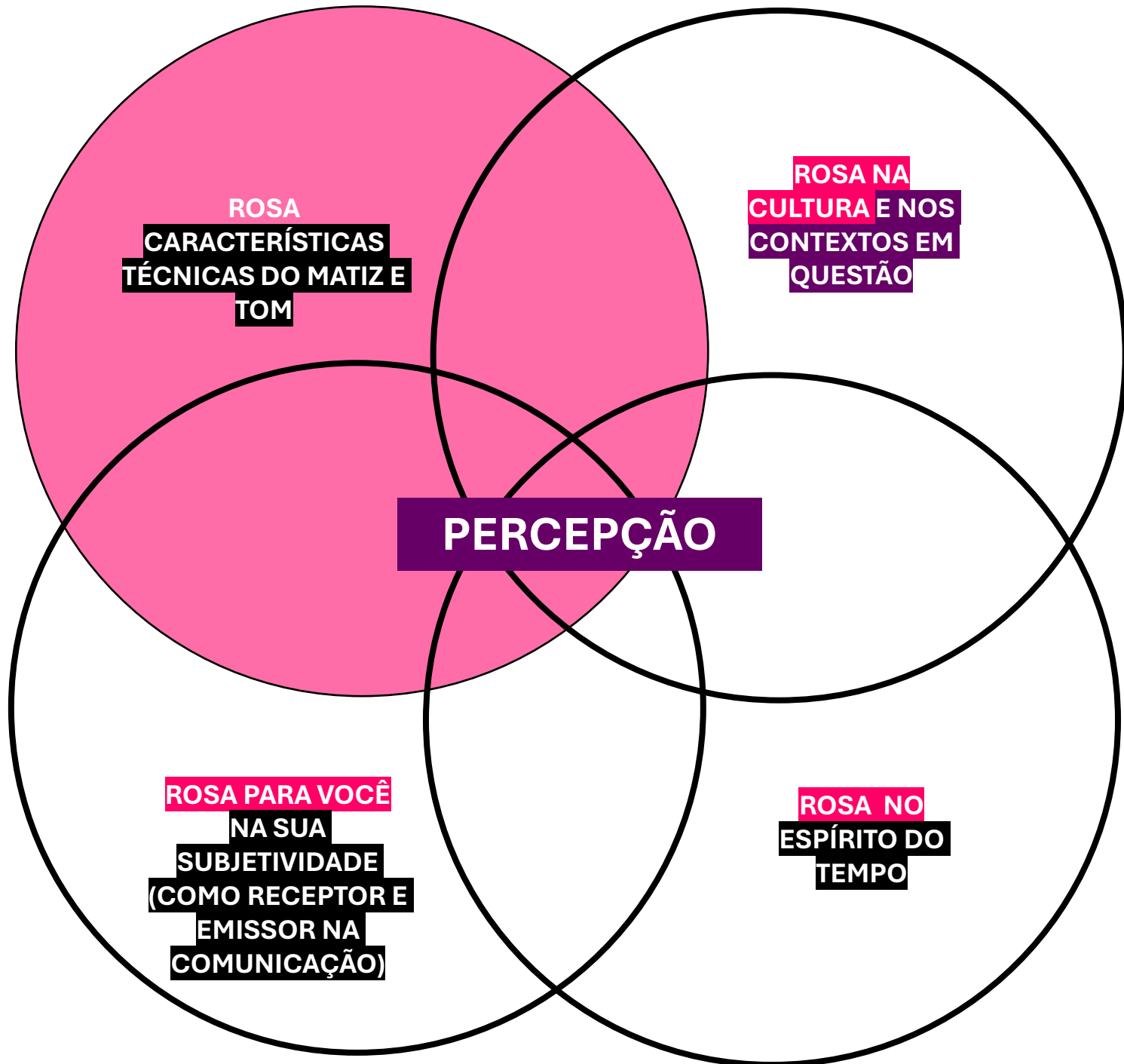


Ver: enxergar. Acuidade visual, capacidade de visão.

Perceber: Interpretar. Impactada pelo processo evolutivo, cultura, repertório, subjetividade, espírito do tempo (Zeitgeist).

VER x PERCEBER
SER VISTO X SER PERCEBIDO





Todo elemento visual possui significados na cultura (olá, percepções!).

A relação entre eles também.

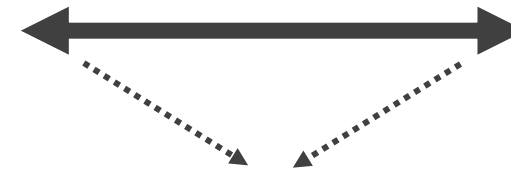


**Como a imagem pessoal,
nosso estilo, peças de
roupas, looks, são
interpretados/lidos?**



CORES E FORMAS NA CULTURA E PERCEPÇÕES COMUNS

- CASUAL**
- CASA/LAZER
 - FEMININO
 - CONFORTO
 - Infantil/Jovem
 - Natureza
 - Descontração
 - Diversão
 - Irreverência
 - Flexibilidade
 - Criatividade
 - Acolhimento
 - Acessibilidade



união traz adaptabilidade
e versatilidade para nossa
comunicação.

**VOCÊ PODE SUBSTITUIR
“OU” POR “E”**

- FORMAL**
- TRABALHO
 - MASCULINO
 - IMPECABILIDADE
 - Adulto
 - Urbano
 - Solenidade
 - Seriedade
 - Tradição
 - Rigidez
 - Organização
 - Distância
 - Inacessibilidade

Ana Vaz, Pequeno Livro de Estilo – Guia Para Toda Hora, 2007, Verus/Record

CASUALIDADE/PROXIMIDADE/COLETIVIDADE:

Cores: claras, quentes e/ou vivas/vibrantes.

Formas (linhas, materias, modelagens, caimentos, superfícies) : orgânicas, arredondadas, sinuosas, assimétricas, volumosas, texturizadas, sedosas, macias, flexíveis, suaves, desenhadas, estampadas, rebuscadas. Rusticidade, naturalidade. Moda e arte.

FORMALIDADE/DISTÂNCIA/INDIVIDUALIDADE:

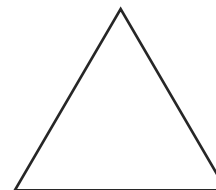
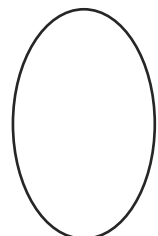
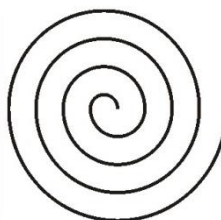
Cores: escuras, frias e/ou opacas.

Formas (linhas, materias, modelagens, caimentos, superfícies) : arquitetônicas, contidas, simétricas, retas, angulares, lisas, estruturadas, rígidas, pontiagudas, espinhosas. Impecabilidade, limpeza. Alfaiataria e uniformes.

SEMPRE BOM LEMBRAR: cores e formas andam juntas!

casual
CASA
Feminino
Infantil/Jovem

Descontraído
Relaxado
Divertido
Jovem
Irreverente
Flexível
Criativo
Simpático
Acolhedor
Barato



formal
TRABALHO
Masculino
Adulto

Solene
Teso
Sério
Maduro
Estável
Rígido
Tradicional
Antipático
Impessoal
Caro



comunicação visual - cores – profundidade – claro x escuro

+ CASUAL/leve/acessível/próximo

Claros - Podem conferir leveza, receptividade, informalidade, frescor, delicadeza, jovialidade, ingenuidade, timidez.



+ FORMAL/sólido/reservado/inacessível

Escuras - Podem conferir poder, força, maturidade e autoridade. Mas podem projetar rigidez, antipatia, distanciamiento e caretece.



comunicação visual - cores – temperatura – quente x frio

+ CASUAL/próximo/acolhedor/natural

FORMAL/ distantes/tecnológico/urbano+

Quentes - Podem conferir receptividade, acolhimento, simpatia, palatabilidade. Estão relacionadas ao mundo natural.

Frias- Podem conferir equilibrio, frescor, seriedade, impessoalidade. Estão ligadas à tecnologia e à modernidade.



comunicação visual - cores – intensidade – vivo/intenso x opaco/suave

+ CASUAL/próximo/visível/autoconfiante/divertido

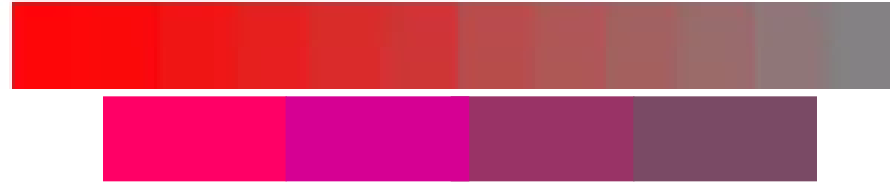
Vivas/Intensas/Saturadas

Podem conferir dinamismo, criatividade, força, energia, descontração e memorabilidade, dinamismo, infantilidade/jovialidade, impetuosidade.

+ FORMAL/distante/discreto/contido/sério

Opacas/Mate/Não Saturadas

Podem conferir conforto, sofisticação, acolhimentos, seriedade e maturidade, timidez, quietude, maciez.



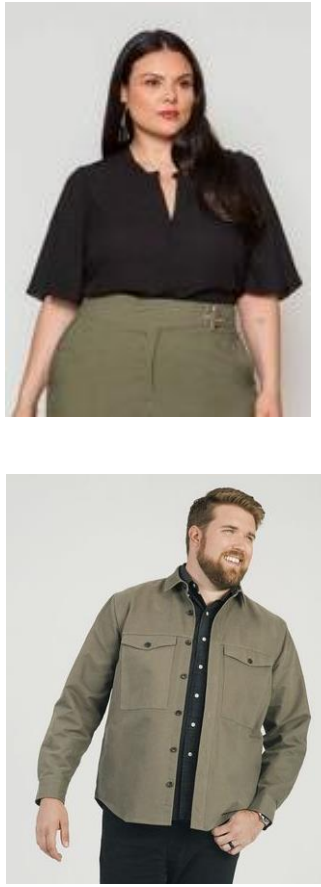
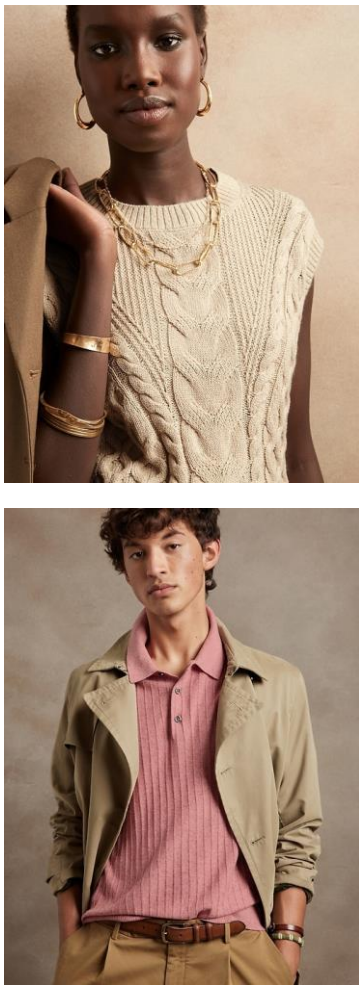
comunicação visual - formas – superfícies – tramas/texturas x compactos/ lisos

+ CASUAL/próximo/acolhedor/aberto

Texturas, tramas abertas (veludos, matelassês, tricôs de tramas aparentes, tweeds, etc.). Podem conferir acolhimento, rusticidade, criatividade, sensualidade, amabilidade, diversão, movimento.

+ FORMAL/distante/impessoal/contido

Tramas fechadas, lisos (gabardines, lãs frias, tricôs de tramas discretas, etc.). Podem conferir seriedade, modernidade, urbanidade, impessoalidade, rigidez, dureza, assertividade.



comunicação visual - formas – maleabilidade e linhas: fluido/orgânico x sólido/reto



+ CASUAL/próximo/flexível/acolhedor/natural

Desestruturados, fluidos, arredondados, molengos, elásticos (couro molengo, viscolycra, voile, tricô, malhas, etc.) **LINHAS CURVAS**. Podem conferir ideia de gentileza, suavidade, leveza, fragilidade, liberdade.



+ FORMAL/distante/rígido/impessoal/industrial

Estruturados, sólidos, retos, angulares, estáticos (tecidos engomados, gabardine, algodão, couro rígido, etc.) **LINHAS RETAS, ÂNGULOS**. Podem conferir ideia de solidez, rigidez, distância, força, autoridade, controle.



comunicação visual - formas – acabamento: liso x desenhado



+ CASUAL/próximo/diverso/maximalista

Estampas e Bordados (florais, multicoloridas, formas arredondadas, etc.). A presença deste tipo de estampas pode conferir descontração, casualidade, criatividade, liberdade, diversão. Cada estampa carrega em si seus próprios símbolos.



+ FORMAL/distante/objetivo/minimalista

Lisos, estampas de linhas retas e miúdas. A ausência de estampas ou as estampas discretas e de linhas retas pode comunicar mais formalidade, discrição, seriedade, simplicidade, monotonia, tradição, estabilidade.



PARTES X TODO

Entender as partes, os elementos de comunicação, nos ajuda a compreender o TODO.

UM ELEMENTO PODE SER LIDO DE FORMA DIFERENTE QUANDO FAZ PARTE DE UM TODO.



Ema, ema, ema.



**E COMO FICA O
ESTILO PESSOAL?**

ESTILO PESSOAL

“É como você age/reage visualmente e com algum grau de recorrência (através de suas roupas, acessórios, calçados, penteados e cortes de cabelo, maquiagem e styling), de forma consciente/intencional ou não, externando seus sentimentos, humor, objetivos, personalidade/subjetividade, vivências, momento, estilo de vida, crenças e valores.

Tais ações/reações se constroem a partir de seu repertório pessoal, autoimagem e relação com sua aparência física, resposta psicofisiológica à roupa vestida (cognição indumentária), conexões e pressões de grupos de referência e interlocutores, cultura, contextos de inserção, economia, poder aquisitivo, e espírito do tempo.”

Ana Vaz, setembro 2025.



vera_mortean

livraria candeeiro



COMO DIFERENCIAR,

ESTILO PESSOAL/IDENTIDADE VISUAL - AQUILO QUE É MARCANTE E RECORRENTE NA SUA IMAGEM. Repetição/ recorrência de elementos visuais na imagem pessoal/profissional durante um determinado período de tempo, e que na consultoria de imagem trabalhamos de forma mais consciente e estratégica. O uso de signos, como cores e formas (e como são agrupadas) para expressar/simbolizar o que se deseja sobre si, **CRIANDO UMA NARRATIVA VISUAL (OBRA ABERTA).**

ESTILOS UNIVERSAIS: uma ferramenta. Um sistema simbólico, de classificação e agrupamento de cores e formas em 7 temas, com objetivo de simplificar e organizar o atendimento da consultoria de imagem. Este sistema sugere baixa ou nenhuma variabilidade estética.

Defende adoção obrigatória de pelo menos um estilo de base como forma de construir um guarda-roupa versátil + um ou dois estilos (clássicos ou não clássicos). **DE MÉDIA A BAIXA POSSÍBILIDADE DE VARIABILIDADE, SINGULARIDADE E AUTENTICIDADE.**

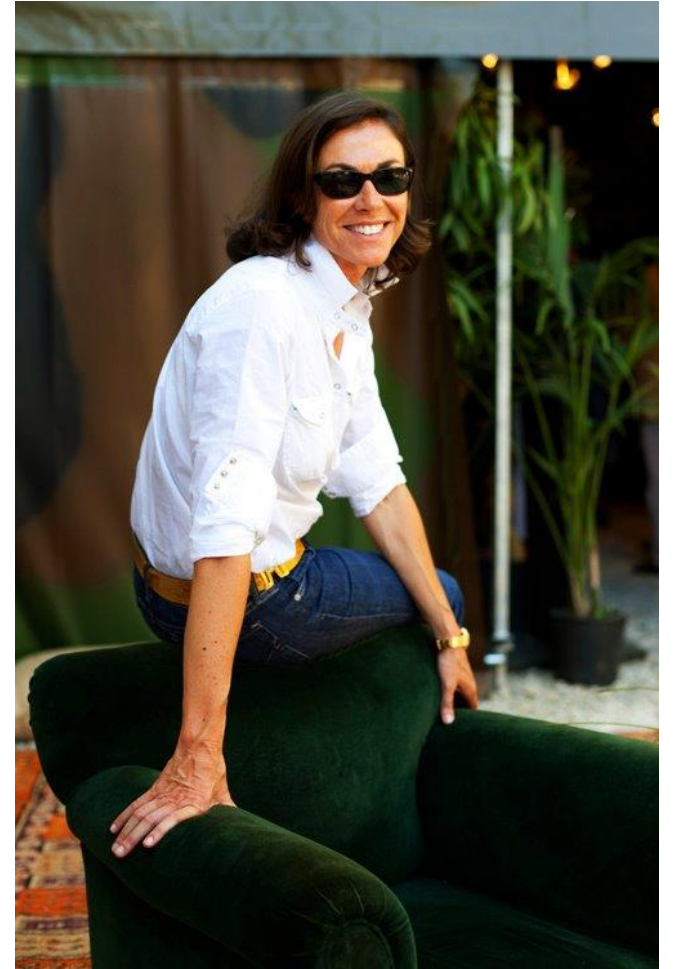




TRADICIONAL



ELEGANTE



ESPORTIVO



DRAMÁTICO



CRIATIVO



SEDUTOR ("tentador")



ROMÂNTICO



CLÁSSICO



CLÁSSICO

ASSOCIADO A IDEIA DE: Maturidade, estabilidade, discrição e sofisticação.
Preferência por: cores neutras (preto, cinza, branco, marrom, marinho, vinho), tons opacos tons escuros/profundos.



DESPOJADO / ESPORTIVO/ CASUAL



DESPOJADO / ESPORTIVO/CASUAL/BÁSICO

ASSOCIADO À IDEIA DE: Praticidade, mobilidade, simplicidade e jovialidade. Frequente uso de neutros + pontos de cor, boa absorção das cartelas/paletas vivas e claras (jovialidade).



NATURAL





NATURAL

ASSOCIADO À IDEIA DE: Conforto, sustentabilidade, receptividade e naturalidade. Beleza sem artifícios.

Afinidade com as paletas de cores quentes e opacas (terrosos têm destaque).

EXPRESSIVO / CRIATIVO





EXPRESSIVO / CRIATIVO

ASSOCIADOS À IDEIA DE: Originalidade, antecipação, experimentação e questionamento. Afinidade com cores vivas e estampas, mistura de cores e estampas. Mix de origens e referências.



DRAMÁTICO / MODERNO



DRAMÁTICO / MODERNO

ASSOCIADOS À IDEIA DE: Teatralidade, amplitude, apreciação à distância. Força, solidez, funcionalidade, racionalidade, rigidez, racionalidade, agressividade/brutalidade. **RUPTURA COM O PASSADO**

Afinidade com cores profundas/escuras, além das cores frias. Preferência pelo preto.



SEXY/EXUBERANTE/GLAMOUROSA



SEXY/EXUBERANTE

ASSOCIADOS À IDEIA DE: Sedução, autoconfiança, envolvimento, atitude *body positive*, liberdade sensualidade (prazer pelos sentidos). Afinidade com cores vivas, sólidas, quentes, brilhos.



ROMÂNTICO/FEMININO/RETRÔ



ROMÂNTICO/RETRÔ
ASSOCIADOS À IDEIA DE:
Nostalgia, docilidade, gentileza e
acolhimento. Subalternidade e
recato. Afinidade com as
cartelas de cores claras e/ou
opacas, ASSOCIADOS AO ROSA.

BORA POR A MÃO NA MASSA?

Analise as marcas e coleções QUE VOCÊ VENDE pensando em linguagem das cores e formas + estilos universais.

Como descrever e vender os benefícios que você percebe?





Look 01

Eu mando para ela as fotos da casa.

Eu mando pra ela as fotos da casa, né? A gente conversa e a

casavidacenario

🎵 dio original casavidacen:

2.975



181



160

O QUE ESTÁ POR TRÁS DE UMA CONTRUÇÃO DE LOOKS?

Ouvir a cliente, sempre! Durante todo o processo, para que o uso de técnicas faça sentido.

https://www.instagram.com/reel/DFJGt_uyBpH/?igsh=MTJjdGQ0MDV4Z3FwMA==

Aplicar as técnicas de composição visual usando cores e formas que a representem, e para isso é imprescindível compreender e utilizar **HARMONIA & CONTRASTE**.

@casavidacenario



HARMONIA = repetição, semelhança, continuidade. Pode trazer sensações como organização, tranquilidade, conforto/hábito, simplicidade, sofisticação, monotonia, previsibilidade, tradição, entre outras coisas.

CONTRASTE = oposição, diferença, ruptura. Pode trazer sensações como excitação, diversão, liberdade, autoconfiança, ímpeto, movimento, efervescência, inventividade, dissonância, discordância, estranhamento.

UNIÃO DE AMBAS = versatilidade, diversidade, atualidade. É aqui que moram a variedade, a singularidade e a flexibilidade.

HARMONIA/PERTENCER X **CONTRASTE/DIFERENCIAR**



CONTRASTE E/OU HARMONIA PODEM SER TRABALHADOS,

Na relação **IMAGEM DA CLIENTE x CONTEXTO** (Cliente casual x ambiente formal = contraste).

Na relação entre a **constituição/composição das peças/look x constituição/composição da cliente**

(Ex: cliente petit x acessórios maxi = contraste;).

Na relação entre **cabelo x rosto x corpo.**

(Ex: cabelo volumoso x rosto delicado = contraste. Rosto arredondado x Cabelos com ondas = Harmonia).

Na relação de uma peça com a outra(s).

(Ex: terno x bota metalizada = contraste).



SEU CHECK LIST! PENSE EM HARMONIA OU CONTRASTE DE:

FORMAS,

- Materiais
 - Estruturas/Pesos/ Resistências
 - Maleabilidade (flexível x rígido)
 - Texturas (com x sem, espelhada x rugosa, etc.)
 - Acabamentos
- Escalas
 - Tamanhos
 - Volumes
- Linhas/Formatos
- Estampas/padrões

ORIGENS/REFERÊNCIAS,

- Culturas
- Períodos/Tempos (dia x noite)
- Gêneros
- Ambientes/Funções
- Estilos
- Horários

CORES,

- Matizes
- Temperatura (quente x frio)
- Profundidade (claro x escuro)
- Saturação (vivo x opaco)





ORIGENS/REFERÊNCIAS,

CONTRASTAR E/OU HARMONIZAR :

- HORÁRIOS
 - Dia x noite
- CULTURAS
 - Ocidental x oriental
 - Norte America x Sul Americana, etc.
- PERÍODOS/TEMPOS
 - Anos 50 x anos 90
- GÊNEROS
- AMBIENTES/FUNÇÕES/USOS
 - Trabalho x lazer
 - Festa x Esporte, etc.
- ESTILOS
 - Despojado x Sexy x Criativo



FORMAS - MATERIAIS,

CONTRASTAR OU HARMONIZAR EM RELAÇÃO A:

- TIPO DE MATERIAS
 - Lisos x texturizados x bordados
 - Espelhados/reluzentes x escovados/aveludados
 - Rígidos x macios
 - Sintéticos x naturais
- TIPO DE TEXTURAS
 - Macias x ásperas
 - Retas x arredondadas
 - Fechadas x abertas
- TIPOS DE ACABAMENTOS
 - Arrematado x não arrematado
 - Pespontado x costura invisível

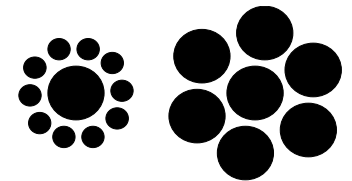


FORMAS - ESCALA,

HARMONIZAR E/OU CONTRASTAR EM
RELAÇÃO A:

- TAMANHOS
 - pequeno x médio x grande
- VOLUMES
 - pequeno x médio x grande

Importante: se você está produzindo looks para o varejo: o que você quer destacar/vender? Ex: colar x blusa?





FORMAS - LINHAS/FORMATOS,

CONTRASTAR E/OU HARMONIZAR :

- LINHAS E/OU FORMATOS RETOS X ARREDONDADOS
- LINHAS E/OU FORMATOS VERTICAIS X HORIZONTAIS X DIAGONAIS
- LINHAS E/OU FORMATOS FLUIDOS X RÍGIDOS

PODEMOS OBSERVAR:

- DECOTES, BARRAS, ACESSÓRIOS, ROSTO, CORPO, CABELOS, ETC.



CORES,

PODEM CONTRASTAR OU HARMONIZAR EM RELAÇÃO AOS SEGUINTE PARÂMETROS:

MATIZ – SUA POSIÇÃO NO CÍRCULO CROMÁTICO: Pense nele como um relógio. De acordo com a cor que você está escolhendo como referência:

- CORES VIZINHAS ou a até 1h de distância (salto de 1h), são HARMÔNICAS
- CORES DISTANTES: posicionadas a partir de 2h de distância geram contraste. Quanto mais distantes, maior o contraste. O maior contraste está a 6h de distância (complementar).

TEMPERATURA: cores QUENTES x cores FRIAS. Ao repetir a temperatura você cria HARMONIA, ao mudá-la cria CONTRASTE.

PROFUNDIDADE: cores CLARAS x cores mais ESCURAS. Ao repetir a profundidade você cria HARMONIA, ao mudá-la cria CONTRASTE.

SATURAÇÃO OU VIVACIDADE/OPACIDADE: cores VIVAS/VIBRANTES x cores OPACAS/SUAVES. Ao repetir a saturação você cria HARMONIA, ao mudá-la cria CONTRASTE.

- COMBINAÇÕES MONOCROMÁTICAS: harmonia por ser a mesma cor e tom, contraste quando você muda o tom (ex: um tom claro e um tom escuro de azul).

IMPORTANTE: você pode ao mesmo tempo harmonizar um ou dois parâmetros e contrastar outro(s).

TÉCNICAS DE COORDENAÇÃO CROMÁTICA,

O uso inteligente do mix de cores passa também pela comunicação e pelo storytelling de cada look em si e pela identidade visual desejada.





Prada SS2024



Etro SS2024

QUALQUER TIPO DE TÉCNICA/ACORDE PODE SER ADAPTADO AO ESTILO DE CADA CLIENTE.

- Diferentes técnicas para o mesmo cliente
- Mesma técnica para diferentes clientes



COORDENAÇÃO DE CORES,



TIPOS DE COORDENAÇÕES - Acordes Cromáticos:

Acromáticos e Semicromáticos.

Monocromáticos (harmonia de matiz, contraste e/ou harmonia de tons)

Análogos ou Consonantes Bicromáticos, Tricromáticos ou Policromáticos (harmonia de matizes, contraste e/ou harmonia de tons)

Dissonantes Bicromáticos, Tricromáticos ou Policromáticos (contraste de matizes, harmonia e/ou contraste de tons).

Acordes Cromáticos: são todas as possíveis combinações de cores/tons, sejam elas as acromáticas/não-cores (preto, branco e cinza) ou as outras cores/tons (amarelo fosco, azul anil, etc..). Existem vários tipos de acordes: monocromáticos, acromáticos, semicromáticos, consonantes/análogo, dissonantes, consonantes ou dissonantes semicromáticos, e mistos.



Este é um produto de qualidade controlada pelo SCC - Sistema de Cores Cecor®, cujo principal objetivo é divulgar no Brasil a Arte e a Ciência da Cor.
EDIÇÃO 2018



Fazendo Combinações de Cores

FACE A - Existem 12 matizes em tiras de 6 tonalidades: CC: cor clara, CV: cor viva, MC: meia clara, ME: meia escura, CN: cor neutra, CE: cor escura. As posições das tiras estão relacionadas com as horas do dia, na seguinte sequência: 01h-Laranja; 02h-Amarelo; 03h-Verde-lima; 04h-Verde; 05h-Turquesa; 06h-Azul-ciano; 07h-Azul; 08h-Anil; 09h-Violeta; 10h-Rosa-magenta; 11h-Púrpura; 12h-Vermelho. São posições e nomes exclusivos do SCC - Sistema de Cores Cecor®. Devido ao equilíbrio contrastes entre as 72 cores do Disco, é possível organizar com elas mais de 100.000 combinações, em diferentes acordes para Arquitetura, Decoração, Moda, Artes Gráficas, Design etc. Os esquemas aplicados num projeto se dividem em duas ou três bases de cores: Tônica, Dominante(s) e Subordinada(s). Ao organizar esquemas de duas cores, escolha

primeiramente a Dominante, uma tonalidade clara que irá ocupar a maior superfície do esquema. Depois escolha a cor Tônica, geralmente uma cor viva que acentua o conjunto, ocupando espaços bem menores. Em acordes de mais cores, a regra é sempre ocupar a maior superfície com a Dominante. Depois aplicar nas áreas menores as Subordinadas. A medida que esses espaços sejam progressivamente diminuídos, as cores devem seguir das mais claras para as mais escuras, sempre com diferenças apenas uma cor com qualquer tom acromático, como também aquelas com texturas metálicas podem ser ótimos acordes para esquemas diferenciados e bastante marcantes, enquanto um aspecto unitário pode ser resolvido com acordes de uma única tira tonal.



Este é um produto de qualidade controlada pelo SCC - Sistema de Cores Cecor®, cujo principal objetivo é divulgar no Brasil a Arte e a Ciência da Cor.
EDIÇÃO 2018

O livro Introdução à Harmonia das Cores traz bem detalhado cada acorde configurado nas abas deste disco com inúmeras dicas de aplicações. Basta entrar em contato com o Cecor e solicitar o arquivo pelo e-mail contato@cordeign.com.br. Mas é necessário informar seus dados com o nome da loja, o endereço e a data de aquisição.

Fazendo Misturas de Cores

Diagramas dos acordes 01
Nestas abas estão os diagramas das combinações do Disco Cecor, que passam em mais de 100.000 arranjos.

ACORDES COMPLEMENTARES DISSONANTES

01 Acorde Bicromático Complementar em 6x6 intervalos. Fazem 6 giros e 216 combinações. Indicados no disco pela seta em cinza.

02 Acorde Bicromático Consonante em 7x3 intervalos à Esquerda ou Direita. Fazem 12 giros e 432 combinações. Indicados no disco pela seta em cinza.

03 Acorde Bicromático Acordante, em 4x5 intervalos, à Esquerda ou Direita. Fazem 12 giros e 432 combinações. Indicados no disco pela seta em cinza.

04 Acorde Bicromático Discordante, em 3x3 intervalos, à Esquerda ou Direita. Fazem 12 giros e 432 combinações. Indicados no disco pela seta em cinza.

05 Exemplo de acorde complementar em três nuances. Podem assumir todas as configurações dos anteriores, dobrado o número das combinações acima descritas, de 1912 para 3824. Estes acordes, como os tricromáticos, são considerados dissonantes pelo fato de estarem em posições antagônicas, sempre com bastante contraste. São ótimos para toda a variedade de comunicação visual.

de qualquer cor pura e muito tonalidades obtidas neste disco. Quando se adiciona branco ou preto, muda a potência da cor ou a sua opacidade. Quando se trata de branco, a luminosidade que uma cor possui quando se tratar de preto, ou de 0% quando se tratar de preto.



ACORDES TRIANGULARES DISSONANTES

06 Acorde Tricromático Fechado em 2x3 intervalos. Fazem 12 giros e 2.592 combinações. Indicados no disco pelo triângulo rosa.

07 Acorde Tricromático Regular em 4x4 intervalos. Fazem 4 giros e 864 combinações. Indicados no disco pelo triângulo amarelo.

08 Acorde Tricromático Irregular em 3x4 intervalos à Esquerda ou Direita. Fazem 12 giros e 8.184 combinações. Indicados no disco pelo triângulo anarado.

09 Acorde Tricromático Reto em 3x3 intervalos. Fazem 12 giros e 2.592 combinações. Indicados no disco pelo triângulo bege.

ACORDES TRIANGULARES CONSONANTES

10 Acorde Tricromático Similar Fechado em 1x1 intervalos. Fazem 12 giros e 2.592 combinações.

11 Acorde Tricromático Similar Aberto em 2x2 intervalos. Fazem 12 giros e 2.592 combinações.

Etro SS2024



Chanel SS2024

ACORDES ACROMÁTICOS,

São acordes que unem as ACROMIAS, as não cores (preto, branco e cinza).

São acordes normalmente percebidos como tradicionais, e que proporcionam combinações, entre outras coisas, lidas como elegantes, clássicas e maduras. Porém, podem ser bastante monótonos. Estão diretamente ligados à simplificação do guarda-roupa masculino e sua ascensão como o guarda-roupa ideal de quem deseja comunicar credibilidade (estereótipo do homem de sucesso).

Para suavizar a seriedade/dureza pode-se usar contraste de formas (arredondadas), materiais (macios e leves), e texturas (macias).



ACORDES SEMICROMÁTICOS,

Coordena os acromáticos com quaisquer outras cores. Podem ser mais sérios quando assumem os acromáticos escuros, usados em baixo contraste entre si e com outros matizes, bem como em modelagens mais retilíneas e tradicionais.

Pode-se variar entre harmonia de matizes e tons entres os acromáticos e as cores, Por exemplo: na imagem à direita a saia tem um preto opaco e está coordenada com camisa em marrom claro e opaco (harmonia de opacidade, contraste de temperatura e de profundidade).





ACORDES MONOCROMÁTICOS,

Aqui impera a HARMONIA DE CORES, e pode-se ter harmonia ou contraste de tons. Quanto maior a harmonia de cores e tons, maior a organização visual do look, porém maior pode ser também a monotonia, principalmente quando os tons são menos intensos/saturados.

O MONOCROMÁTICO EMPODERA A COR/TOM USADO E SUA SIMBOLOGIA.



ACORDES BICROMÁTIOS,

Unem **DUAS CORES/MATIZES**, por **HARMONIA OU POR CONTRASTE**, e podem utilizar mais de um tom de cada uma das cores usadas.

HARMONIA de matizes - ANÁLOGOS/CONSONANTES: unem matizes grudados ou com uma casa/matiz de distância. Há harmonia de cores.

CONTRASTE de matizes- DISSONANTES: unem matizes que estão a duas casas ou mais de distância. Estabelecem uma relação de contraste entre si. Quanto mais distantes, maior o contraste, como no caso dos complementares (opostos). Num círculo de 12 cores/matizes o contraste varia de intervalos de 2 a 5 casas de distância.

AMBOS podem usar **harmonia ou contraste de tons**, e isso também influenciará a percepção final do visual (juntamente com a modelagem, styling e materiais).



Análogos



@flabenetton



Etro ss2024



Dissonantes
(turquesa opaco +
púrpura/vermelho
vivo)



Bottega Venta SS2024

Dissonantes



+ COMERCIAIS

Dissonantes em tons similares – as cores contrastam, mas os tons harmonizam



Violeta + laranja
+ verde (MISTO)



Verde lima + amarelo + laranja



Violeta, lima e
vermelho
(triângulo aberto)



ACORDES TRICROMÁTIOS,

Unem **TRÊS CORES/MATIZES** por HARMONIA E/OU POR CONTRASTE, e podem utilizar mais de um tom de cada uma das cores usadas .

HARMONIA - ANÁLOGOS/CONSONANTES: unem matizes grudados ou com uma casa/matiz de distância. Há harmonia de cores.

CONTRASTE - DISSONANTES: unem matizes que estão a duas casas ou mais de distância. Estabelecem uma relação de contraste entre si. Quanto mais distantes, maior o contraste. **Aqui encontram-se as Tríades ou Triângulos Regulares** (3 casas de distância entre cada cor/,matiz) e **Abertos** (base formada por um par de cores complementares + cor do topo a 2 casas de distância de cada lado).

MISTOS: no mesmo acorde são usadas cores que contrastam e harmonizam como azul + verde + laranja. **Aqui estão as Tríades ou Triângulos Fechados** (base feita por duas cores análogas + topo com uma cor a quatro casas de distância de cada lado)

AMBOS podem usar harmonia ou contraste de tons, e isso também influenciará a percepção final do visual (juntamente com a modelagem, styling e materiais).



Tríade – Triângulo Fechado (base azul e verde + topo púrpura)

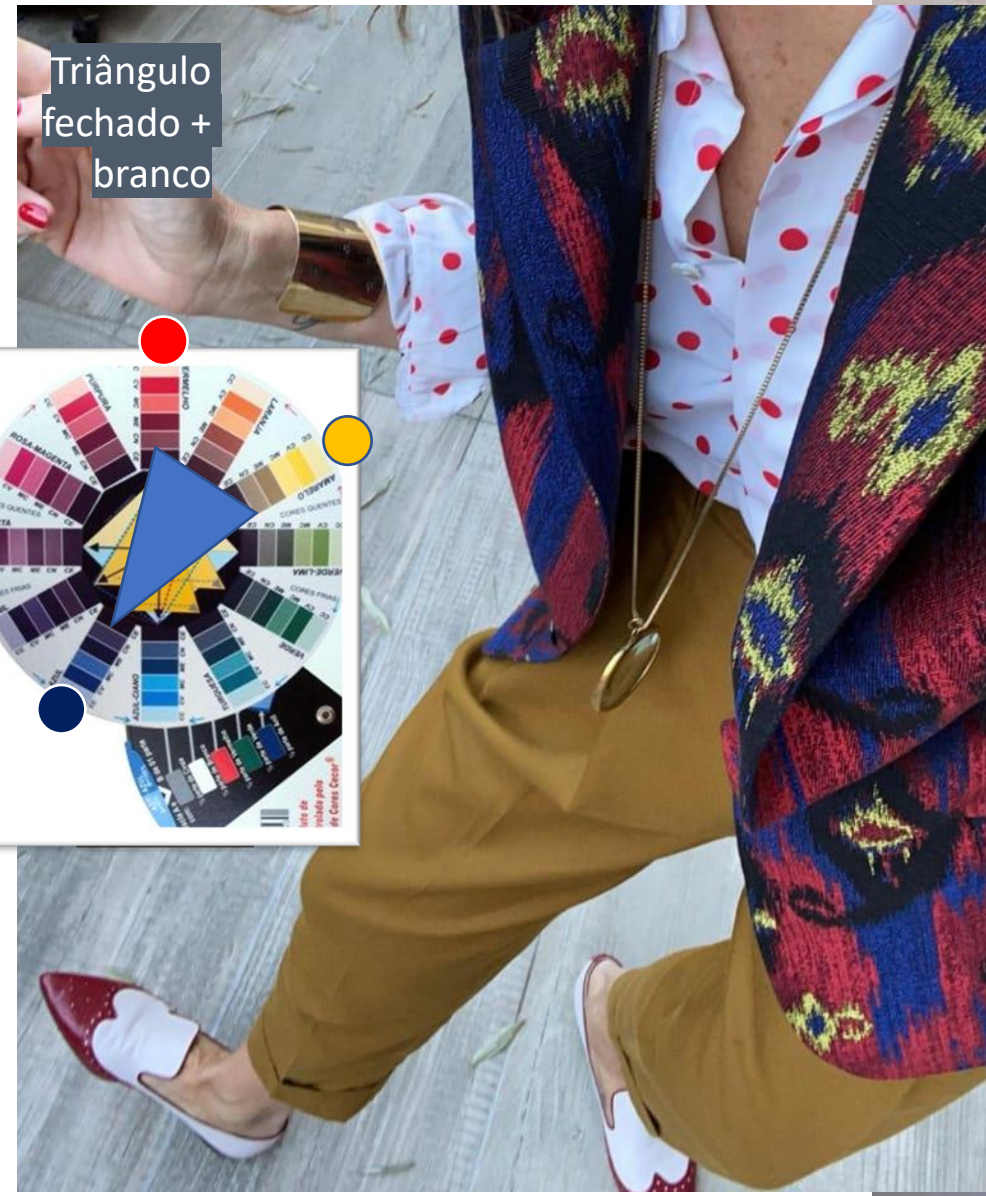


Análogo (amarelo, verde, azul)





Análogo
(laranja, púrpura e violeta)



Triângulo
fechado +
branco





FORMAS GEOMÉTRICAS,

Trazem um equilíbrio mais matemático às coordenações, mas nem sempre precisam ser utilizadas como base na produção de looks. O rigor das formas pode, inclusive, ser um impeditivo para que se produza algo simplesmente devido à falta do matiz específico no acervo da cliente. Pode-se, entre outras coisas, substituir tal matiz por um similar/análogo a ele. Substituição esta que adiciona versatilidade ao guarda-roupa.

Tríade – Triângulo Aberto

Tríade – Triângulo Regular

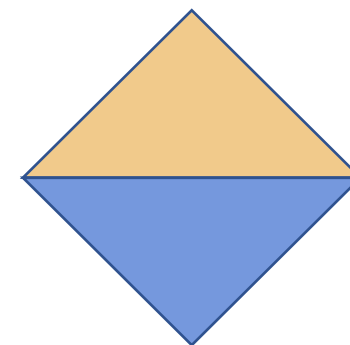
Tríade – Triângulo Fechado



Retângulo Fechado



Retângulo Aberto



Losango

Retângulo fechado (anil e azul + amarelo e laranja)



ACORDES POLICROMÁTICOS,

Unem **QUATRO OU MAIS CORES/MATIZES**, por HARMONIA E/OU POR CONTRASTE, e podem utilizar mais de um tom de cada uma das cores usadas.

HARMONIA - ANÁLOGOS/CONSONANTES: unem matizes grudados ou com uma casa/matiz de distância. Há harmonia de cores.

CONTRASTE - DISSONANTES: unem matizes que estão a duas casas de distância e forma um LOSANGO.

MISTOS: acordes que unem cores em relação de harmonia e contraste, como os Retângulos Abertos e os Retângulos Fechados. Ou junção de cores em sequência por harmonia e por contraste.

AMBOS podem usar harmonia ou contraste de tons, e isso também influenciará a percepção final do visual (juntamente com a modelagem, styling e materiais).



TÉCNICAS PARA
COORDENAÇÃO DE ESTAMPAS,
PADRONAGENS E TEXTURAS,

#DICA 1: HIERARQUIZAR TAMANHOS/POTÊNCIA faz com que a composição fique mais sossegada (caso você deseje!)

ESTAMPINHA + ESTAMPONA

Deixe uma das estampas trabalhar como se fosse um liso.

#DICA 2: repetição de elementos traz harmonia, oposição de elementos traz contraste.

TÉCNICAS PARA COORDENAÇÃO DE ESTAMPAS, PADRONAGENS E TEXTURAS,

@lafredtouch





ESTAMPAS, PADRÕES, DESENHOS,

PODEM CONTRASTAR OU HARMONIZAR EM RELAÇÃO A:

- CORES
- FORMAS
- TEXTURAS
- REPETIÇÃO DE ELEMENTOS TRAZ HARMONIA
 - Mesma cor ou tons da mesma
 - Mesmos tons
 - Mesmas formas
 - Mesmos temas
- OPOSIÇÃO DE ELEMENTOS TRAZ CONTRASTE
 - Cores ou tons contrastantes (a mais de 2h de distância no círculo das cores, ou em lados opostos do mesmo parâmetro, como claro x escuro, quente x frio, vivo x opaco)
 - Retos x curvos
 - Macios x rígidos/espelhados



MIX DE ESTAMPAS COM ACROMÁTICOS,

Usando-se apenas PRETO, BRANCO e/ou CINZA nas estampas/padrões.

Devido à sua conexão com o estilo Clássico e com a simplificação com o guarda-roupa masculino, essa técnica é vista como **segura, comercial e até mesmo sofisticada**. Porém pode ser vista como mais **monótona ou conservadora, pelos mesmos motivos**.

A modelagem das peças e as matérias primas interferem na linguagem também, podem transformar essa percepção ou adicionar outras sensações ao visual



MIX DE ESTAMPAS SEMICROMÁTICAS

Unem estampas em preto/branco/cinza + cor. Também devido à aproximação ao estilo Clássico e à simplificação do guarda-roupa masculino após a revolução Francesa e revolução Industrial, a técnica tende a ser lida como mais segura, mais fácil de ser usada e feita.

O styling, a modelagem das peças e as matérias primas interferem na linguagem também. Podem a percepção ou adicionar outras sensações ao visual.





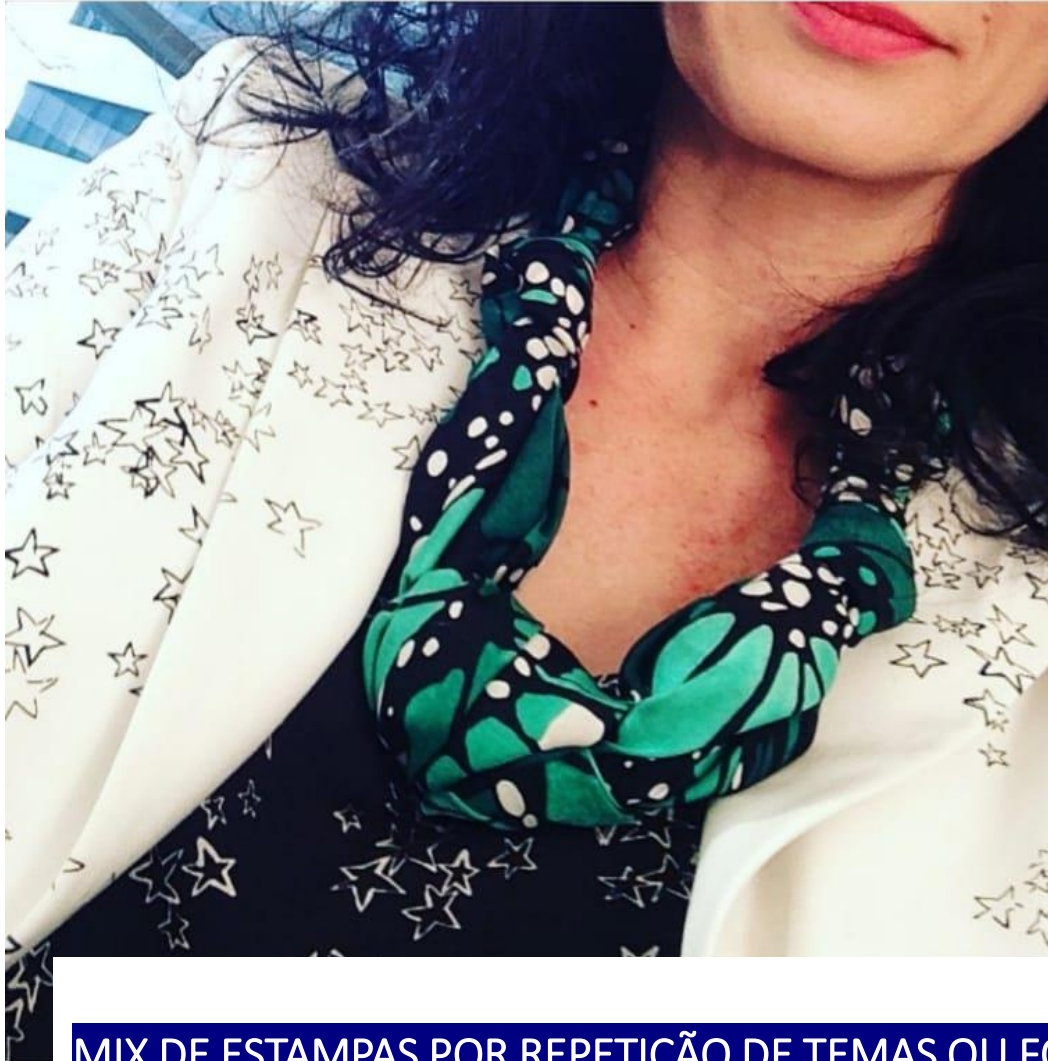
MIX DE ESTAMPAS POR REPETIÇÃO DE CORES/TONS,

Aqui, a repetição de cores/matizes e/ou tons (por profundidade, temperatura ou saturação) nas peças estampadas garante a sensação de harmonia. Mas o visual já começa a se afastar do estilo clássico e isso traz mais atrevimento e inventividade ao visual. Quando a repetição de cor e tom acontecem ao mesmo tempo numa grande área de cobertura do look há um maior índice de harmonia (ex: imagem à direita possui tons de opacidade e profundidade similares de verde na saia e na blusa).

Vale lembrar que modelagens e forma trazem outras sensações ao look).







MIX DE ESTAMPAS POR REPETIÇÃO DE TEMAS OU FORMAS,

Uma das escolhas mais ousadas, apesar da harmonia/repetição das formas e temas. Quando se deseja uma imagem mais discreta ou tradicional usando-se esta técnica, vale apostar em tamanhos pequenos, temas clássicos (listras, poás, etc.) ou concentrar o mix em parte do look (ex: parte de cima como na foto à esquerda). Modelagens adicionam significado ao visual.





VESTINDO PESSOAS E SEUS CORPOS

Leitura e aplicação de CORES (matizes, tons, luzes e sombras), FORMAS (linhas, ângulos, formatos, volumes, texturas, potências), de acordo com as INTENÇÕES (o desejo da sua cliente, não o seu).



COMO LIDAR COM O CONCEITO DE BELEZA CORPORAL NA CONSULTORIA DE IMAGEM E O VAREJO DE MODA?

Sugerimos que:

- 1) **Saibamos nos distanciar dos conceitos clássicos e modelares de beleza, que são estabelecidos a partir de relações de poder** (gênero, raça, cultura, classe, etc.). Eles só devem **ser referências quando a sua cliente os valoriza.**
- 2) **Ouçamos o que a cliente deseja/precisa** sobre sua imagem com um todo.
- 3) **Usemos técnicas que se adaptem a seus desejos/necessidades, levando-se sempre em consideração seus contextos de inserção** e objetivos dentro deste contexto.



EXPLORANDO A ILUSÃO DE ÓTICA – VOLUMES,

COMO SE COMPORTAM (ISOLADOS E EM CONJUNTO):

Os volumes podem modificar ou não a percepção do formato da silhueta (ou de parte dela), de seu comprimento e/ou de sua espessura.

Adição de volumes no todo ou em partes modifica a percepção da silhueta em tamanho ou forma.

Quanto mais se afastam da silhueta “nua”, mais transformam a percepção do corpo.

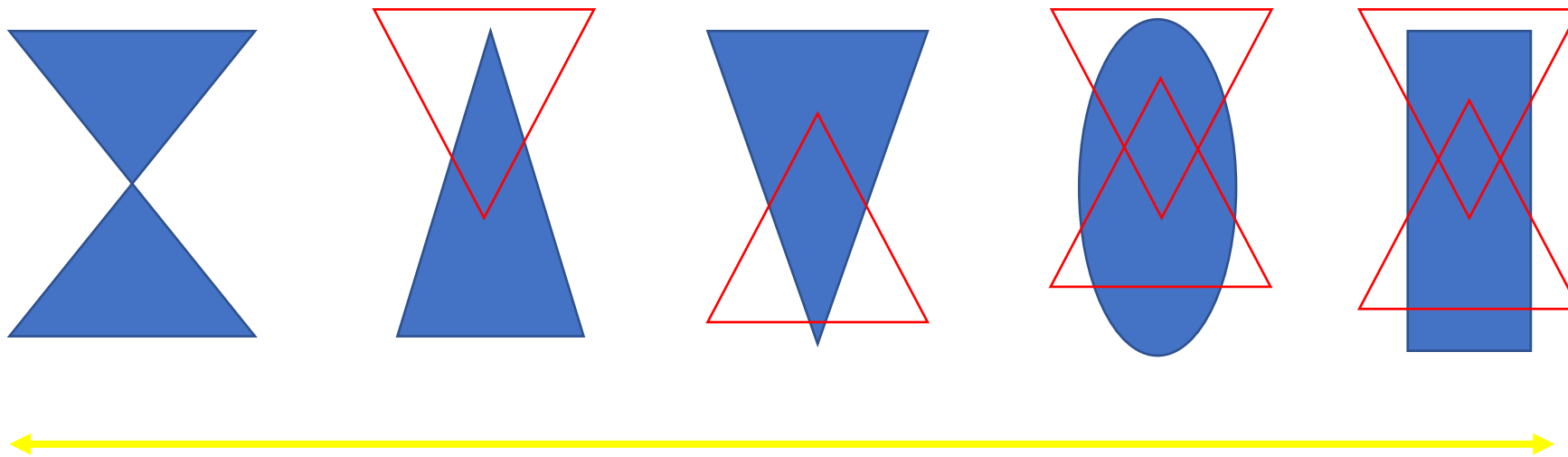
Materiais estruturados + formas amplas = maior ampliação/modificação.

Materiais molengos + formas amplas = média a baixa ampliação/modificação

Materiais estruturados/molengos + formas rentes ao corpo ou aderentes: menor ampliação ou modificação.

A COMPOSIÇÃO DE VOLUMES TAMBÉM RESULTAM EM LINHAS QUE DESENHAM A SILHUETA DE FORMA BIDIMENSIONAL.





VESTINDO OS FORMATOS DE CORPOS

O FORMATO AMPULHETA é tido como o “formato ideal” /padrão de corpo feminino, é colocado como referência para o sistema de correções corporais.

No atendimento em loja é importante que você esteja pronta para ir além das correções, e entregar a SILHUETA QUE SUA CLIENTE DESEJA.



EXPLORANDO A ILUSÃO DE ÓTICA – VESTINDO SILHUETAS FEMININAS (formatos de corpos),

AMPULHETA: formato curvilíneo, com cintura bem definida, ombros e quaxdril da mesma largura. Tido como o formato ideal/padrão de corpo feminino, é colocado como referência para o sistema de correções corporais. Normalmente sofre com pressões externas para manter as curvas e proporções, sem acentuar, sem suavizar.

COMO AS ROUPAS SE COMPORTAM SOBRE ELES:

MODELAGENS RETAS para peças únicas (vestidos e macacões), partes de cima, partes de baixo e sobreposições, bem como as **MODELAGENS EM “A”/EVASÊS** nas partes de cima ou nas peças únicas **SUAUZAM/OMITEM CURVAS**. Criam uma silhueta sem definição de cintura, e no caso do A, cria-se um volume na linha mais aberta deste A.

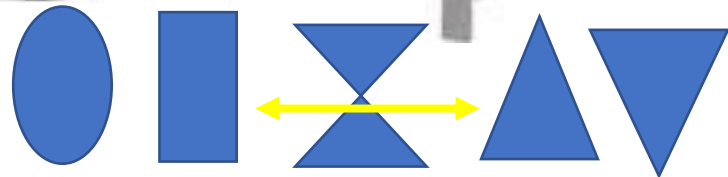
MODELAGENS EM FORMATO DE AMPULHETA para peças únicas (vestidos e macacões), partes de cima e sobreposições **MANTÉM AS CURVAS**

EVASÊS/A nas partes de baixo **MANTÉM AS CURVAS**.

PARTES DE BAIXO AFUNILADAS criam atenção aos quadris e **ACENTUAM AS CURVAS DESTA REGIÃO**

Tecidos estruturados em modelagens mais abertas/amplas adicionam volume. Tecidos fluidos em modelagens mais próximas ao corpo não adicionam ou adicionam pouco volume.

AMPULHETA MODELAGENS QUE MODIFICAM SILHUETA



AMPULHETA, MODELAGENS QUE MANTÉM SILHUETA/CURVAS





EXPLORANDO A ILUSÃO DE ÓTICA – VESTINDO SILHUETAS FEMININAS (formatos de corpos),

TRIANGULAR (PERA): silhueta curvilínea, com cintura bem definida/marcada, com largura de ombros menor que a largura da linha do quadril. Normalmente sofre com pressões externas para disfarçar as curvas e suavizar o quadril.

COMO AS ROUPAS SE COMPORTAM SOBRE ELES:

MODELAGENS RETAS para peças únicas (vestidos e macacões), partes de cima, sobreposições partes de baixo, **SUAVIZAM AS CURVAS.** Em tecidos estruturados ampliam a silhueta, em tecidos fluidos adicionam menos volume. **MODELAGENS EM “A”/EVASÊS** nas partes de baixo, **SUAVIZAM AS CURVAS,** tirando a referência da largura do quadril.

MODELAGENS EM FORMATO DE AMPULHETA para peças únicas (vestidos e macacões), partes de cima e sobreposições **MANTÉM CURVAS** e podem **SUAVIZAR O QUADRIL QUANDO A BARRA ESTÁ ABAIXO OU ACIMA DA REGIÃO MAIS AMPLA DO QUADRIL.**

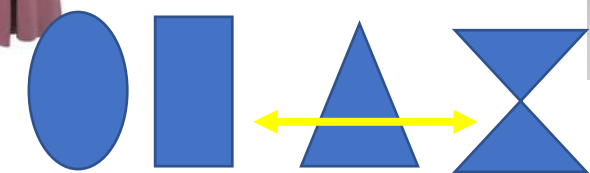
PARTES DE BAIXO AFUNILADAS criam atenção aos quadris, **RESSALTANDO CURVAS E A REGIÃO.**

PARTES DE CIMA COM ESTRUTURA OU VOLUME NOS OMBROS trazem **UM CONTRAPONTO/EQUILÍBRIO** entre o volume de ombros e quadril

Tecidos estruturados em modelagens mais abertas/amplas adicionam volume. Tecidos fluidos em modelagens mais próximas ao corpo não adicionam ou adicionam pouco volume.



TRIÂNGULO (PERA), MODELAGENS QUE MODIFICAM A PROPORÇÃO DO QUADRIL NA SILHUETA (APROXIMAM/QUIPARAM SUA LARGURA COM A DO OMBRO)



TRIÂNGULO (PERA), MODELAGENS QUE MANTÊM OU ACENTUAM O VOLUME DO QUADRIL NA SILHUETA.







EXPLORANDO A ILUSÃO DE ÓTICA – VESTINDO SILHUETAS FEMININAS (formatos de corpos),

RETANGULAR: formato retilíneo, com pouca ou nenhuma definição de cintura, com largura similar de ombros e quadril. **Sofre com pressões externas para deixá-lo mais curvilíneo e com cintura mais definida/estreita.**

SEMI RETANGULAR: formato intermediário, entre retilíneo e curvilíneo, com média definição de cintura, e largura similar de ombros e quadril. **Normalmente sofre com pressões externas para acentuar as curvas delicadas.**

COMO AS ROUPAS SE COMPORTAM SOBRE ELES:

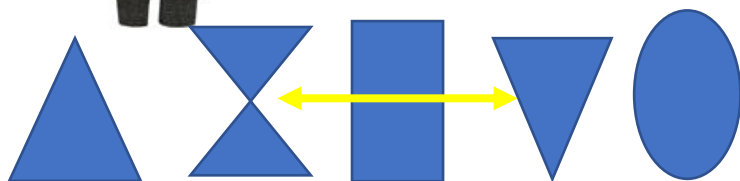
MODELAGENS RETAS para peças únicas (vestidos e macacões), partes de cima, partes de baixo e sobreposições, bem como as **MODELAGENS EM "A"/EVASÊS** nas partes de cima ou nas peças únicas **NÃO CRIAM CURVAS**. Mantêm a silhueta sem definição de cintura, e no caso do A, cria-se um volume na linha mais aberta deste A

MODELAGENS EM FORMATO DE AMPULHETA para peças únicas (vestidos e macacões), partes de cima e sobreposições **CRIAM CURVAS**

PARTES DE BAIXO AFUNILADAS criam atenção aos quadris, **EVASÊS/A** criam cintura.

Tecidos estruturados em modelagens mais abertas/amplas adicionam volume. Tecidos fluidos em modelagens mais próximas ao corpo não adicionam ou adicionam pouco volume.

RETÂNGULO / SEMI RETÂNGULO, MODELAGENS QUE TRANSFORMAM A SILHUETA RETILÍNEA



RETÂNGULO / SEMI RETÂNGULO, MODELAGENS QUE MANTÊM A SILHUETA RETILÍNEA





EXPLORANDO A ILUSÃO DE ÓTICA – VESTINDO SILHUETAS FEMININAS (formatos de corpos),

RETANGULAR OVALADA: formato retilíneo com pouca ou sem definição de cintura, e/ou com largura logo abaixo da cintura um pouco maior que a de ombros e quadril. Ombros e quadril possuem a mesma largura. **Sofre com pressões externas para deixá-lo mais esguio, curvilíneo, com a cintura mais estreita.**

COMO AS ROUPAS SE COMPORTAM SOBRE ELES:

MODELAGENS RETAS para peças únicas (vestidos e macacões), partes de cima, partes de baixo e sobreposições, bem como as **MODELAGENS EM "A"/EVASÊS** nas partes de cima ou nas peças únicas **NÃO CRIAM CURVAS**. Mantêm a silhueta sem definição de cintura, e no caso do A, cria-se um volume na linha mais aberta deste A.

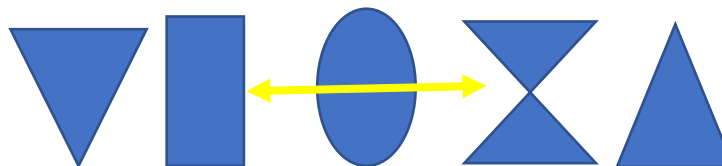
MODELAGENS EM FORMATO DE AMPULHETA para peças únicas (vestidos e macacões), partes de cima e sobreposições **CRIAM CURVAS**

PARTES DE BAIXO AFUNILADAS criam atenção aos quadris, **EVASÊS/A** criam cintura.

Tecidos estruturados em modelagens mais abertas/amplas adicionam volume. Tecidos fluidos em modelagens mais próximas ao corpo não adicionam ou adicionam pouco volume.



RETÂNGULO OVALADO, MODELAGENS QUE TRANSFORMAM A SILHUETA, RETIRANDO O OVALADO, SEM ADICIONAR VOLUME A ELE (E PODEM ASSUMIR O RETILÍNEO OU CRIAR CINTURA MAIS ESTREITA)



RETÂNGULO OVALADO, MODELAGENS QUE MANTÊM A SILHUETA, MANTENDO O OVALADO E PODENDO ADICIONAR VOLUME À REGIÃO.





ops!



OK



EXPLORANDO A ILUSÃO DE ÓTICA – VESTINDO SILHUETAS FEMININAS (formatos de corpos),

TRIANGULAR INVERTIDO: pode ter a silhueta mais retilínea, intermediária ou curvilínea (ou seja, a definição de cintura pode variar), com largura de ombros maior que a largura da linha do quadril. Normalmente sofre com pressões externas para acentuar as curvas (quando retilíneo) e suavizar os ombros.

COMO AS ROUPAS SE COMPORTAM SOBRE ELES:

MODELAGENS RETAS para peças únicas (vestidos e macacões), partes de cima, partes de baixo e sobreposições, bem como as **MODELAGENS EM “A”/EVASÊS** nas partes de cima ou nas peças únicas **NÃO CRIAM CURVAS**. Mantêm a silhueta sem definição de cintura, e no caso do A, cria-se um volume na linha mais aberta deste A, trazendo um contraponto ao volume do ombro – muitos chama de equilíbrio.

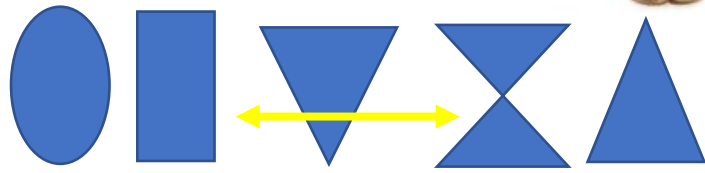
MODELAGENS EM FORMATO DE AMPULHETA para peças únicas (vestidos e macacões), partes de cima e sobreposições **CRIAM CURVAS**, ou as mantêm quando a definição de cintura é pronunciada.

PARTES DE BAIXO AFUNILADAS criam atenção aos quadris, mas **MATÊM A DIFERENÇA** de largura entre o quadril e os ombros.

PARTES DE BAIXO EM CORTES EVASÊS/A trazem **UM CONTRAPONTO/EQUILÍBRIO** entre o volume de ombros e quadril, e podem criar cintura para as mais retilíneas.

Tecidos estruturados em modelagens mais abertas/amplas adicionam volume. Tecidos fluidos em modelagens mais próximas ao corpo não adicionam ou adicionam pouco volume.

TRIÂNGULO INVERTIDO, MODELAGENS QUE MODIFICAM A PROPORÇÃO DOS OMBROS NA SILHUETA (EQUIPARAM OU APROXIMAM SUA LARGURA À DO QUADRIL)



TRIÂNGULO INVERTIDO, MODELAGENS QUE MANTÊM A ESTRUTURA DOS OMBROS EM DESTAQUE OU EXPOSTA



